

## **Decyzja o środowiskowych uwarunkowaniach**

Na podst. art. 71 ust. 1, ust. 2 pkt 2, art. 75 ust. 1 pkt 4, art. 84, art. 85 ust. 2 pkt 2 ustawy z dnia 3 października 2008 r. o udostępnieniu informacji o środowisku i jego ochronie, udziale społeczeństwa w ochronie środowiska oraz ocenach oddziaływania na środowisko (t. j. Dz. U. z 2021 poz. 2373, zwanej dalej ustawą o ooś), § 3 ust. 1 pkt 54b rozporządzenia Rady Ministrów z dnia 10 września 2019 r. w sprawie przedsięwzięć mogących znacząco oddziaływać na środowisko (Dz. U. z 2019 r. poz. 1839) oraz art. 104 ustawy z dnia 14 czerwca 1960 r. - Kodeks postępowania administracyjnego (t. j. Dz. U. z 2021 poz. 735 z późn. zm, zwanej dalej kpa), po rozpatrzeniu wniosku Eko-En 5 Sp. z o.o. z siedzibą ul. Prosta 32, 00-838 Warszawa w sprawie wydania decyzji o środowiskowych uwarunkowaniach dla przedsięwzięcia polegającego na budowie elektrowni fotowoltaicznej Brody – elektrownia PV Datyń Zachód na dz. Nr 116/5, 287/31, 288/2, 289, 290, 359, 360 Obręb 0004 Datyń oraz na dz. Nr 179/1, 198 Obręb 0009 Jezioro Dolne jedn. ew. 081103\_Brody i zasięgnięciu opinii Regionalnej Dyrekcji Ochrony Środowiska w Gorzowie Wielkopolskim, Państwowego Gospodarstwa Wodnego Wody Polskie Regionalny Zarząd Zlewni w Zgorzelcu i Państwowego Powiatowego Inspektora Sanitarnego w Żarach:

1. Stwierdzam brak potrzeby przeprowadzenia oceny oddziaływania przedsięwzięcia na środowisko.
2. Ustalam realizację przedsięwzięcia polegającego na budowie elektrowni fotowoltaicznej Brody – elektrownia PV Datyń Zachód na dz. Nr 116/5, 287/31, 288/2, 289, 290, 359, 360 Obręb 0004 Datyń oraz na dz. Nr 179/1, 198 Obręb 0009 Jezioro Dolne jedn. ew. 081103\_Brody.
3. Charakterystykę przedsięwzięcia stanowi załącznik do niniejszej decyzji.
4. Przed rozpoczęciem realizacji przedsięwzięcia nie jest wymagane przeprowadzenie oceny oddziaływania na środowisko w ramach postępowania w sprawie pozwolenia na budowę.

## **Uzasadnienie**

W dniu 27 kwietnia 2022 r. Eko-En 5 Sp. z o.o. złożyła w Urzędzie Gminy Brody wniosek w sprawie wydania decyzji o środowiskowych uwarunkowaniach dla przedsięwzięcia polegającego na budowie elektrowni fotowoltaicznej Brody – elektrownia PV Datyń Zachód na dz. Nr 116/5, 287/31, 288/2, 289, 290, 359, 360 Obręb 0004 Datyń oraz na dz. Nr 179/1, 198 Obręb 0009 Jezioro Dolne jedn. ew. 081103\_Brody.

W dniu 28 kwietnia 2022 r. wszcząłem postępowanie administracyjne zawiadamiając o tym strony na piśmie, poprzez ogłoszenie na stronie [www.bip.brody.pl](http://www.bip.brody.pl), na tablicy ogłoszeń Urzędu Gminy Brody oraz sołectwa Datyń i Jezioro Dolne. Strony postępowania ustalono w oparciu o przepisy art. 74 ust. 3a ustawy o ooś. Zgodnie z § 3 ust. 1 pkt 54b rozporządzenia Rady Ministrów z dnia 10 września 2019 r. w sprawie przedsięwzięć mogących znacząco oddziaływać na środowisko (Dz. U. z 2019 r. poz. 1839) wnioskowaną inwestycję zaliczono do przedsięwzięć mogących potencjalnie znacząco oddziaływać na środowisko, dla których obowiązek przeprowadzenia oceny oddziaływania na środowisko może być stwierdzony na podstawie art. 63 ust. 1 ustawy o ooś.

W związku z powyższym, w oparciu o art. 64 ust. 1 pkt 1 i ust. 2 ustawy o ooś w dniu 28 kwietnia 2022 r. wystąpiłem do Regionalnego Dyrektora Ochrony Środowiska w Gorzowie Wielkopolskim z prośbą o wydanie opinii, czy dla przedmiotowego przedsięwzięcia wymagane jest przeprowadzenie oceny oddziaływania na środowisko oraz, w przypadku stwierdzenia takiej potrzeby, o określenie zakresu raportu o oddziaływaniu na środowisko. Regionalny Dyrektor Ochrony Środowiska w Gorzowie Wielkopolskim pismem WZŚ.4220.292.2022.SL z 16 maja 2022 r. wyraził opinię, że dla przedmiotowego przedsięwzięcia nie zachodzi konieczność przeprowadzenia oceny oddziaływania na środowisko oraz wskazał konieczność określenia w decyzji o środowiskowych

uwarunkowaniach istotnego warunku polegającego na lokalizowaniu kontenerowych stacji transformatorowych i falowników w odległości co najmniej 200 m od najbliższej zabudowy mieszkaniowej.

W oparciu o art. 64 ust. 1 pkt 2 i ust. 2 ustawy o ooś w dniu 28 kwietnia 2022 r. wystąpiłem do Państwowego Powiatowego Inspektora Sanitarnego w Żarach z prośbą o wyrażenie opinii, czy dla przedmiotowego przedsięwzięcia wymagane jest przeprowadzenia oceny oddziaływania na środowisko. Pismem znak NZ.9022.2.110.2022 z 10 maja 2022 r. Powiatowy Państwowy Inspektor Sanitarny w Żarach wydał opinię, że dla przedmiotowego przedsięwzięcia nie zachodzi konieczność przeprowadzenia oceny oddziaływania na środowisko ponieważ planowane przedsięwzięcie spełni wymogi higieniczno-zdrowotne oraz higieny środowiska.

Na podst. art. 64 ust. 1 pkt 2 i ust. 2 ustawy o ooś w dniu 28 kwietnia 2022 r. wystąpiłem do Państwowego Gospodarstwa Wodnego Wody Polskie Zarząd Zlewni w Zgorzelcu z prośbą o wyrażenie opinii, czy dla przedmiotowego przedsięwzięcia wymagane jest przeprowadzenia oceny oddziaływania na środowisko. 17 maja 2022 r. do organu wpłynęła opinia Państwowe Gospodarstwo Wodne Wody Polskie Zarząd Zlewni Zgorzelec znak WR.ZZŚ.6.435.42.2022.KS z dnia 11 maja 2022 r. o braku konieczności przeprowadzenia oceny oddziaływania na środowisko wskazująca jednocześnie na konieczność określenia w decyzji o środowiskowych uwarunkowaniach szczegółowych wymagań, które zostały przez organ uwzględnione w niniejszej decyzji.

W ramach planowanej inwestycji zostaną wykonane następujące roboty i urządzenia:

- montaż do 160.000 modułów fotowoltaicznych
- budowa do 45 sztuk kontenerowych stacji transformatorowych,
- montaż linii kablowych i innych urządzeń towarzyszących,
- budowa innej niezbędnej infrastruktury: ogrodzenia, monitoringu, instalacji odgromowej.

Analizując całość materiału dowodowego w postaci wniosku inwestora, karty informacyjnej przedsięwzięcia, złożonych uzupełnień i wyjaśnień oraz opinii Regionalnego Dyrektora Ochrony Środowiska w Gorzowie Wielkopolskim, Państwowego Gospodarstwa Wodnego Wody Polskie Zarząd Zlewni Zgorzelec oraz stanowiska Państwowego Powiatowego Inspektora Sanitarnego w Żarach stwierdziłem, iż planowane przedsięwzięcie, przy zastosowaniu rozwiązań chroniących środowisko, nie wywoła uciążliwości dla otoczenia tego rodzaju, że powodowałoby to przekraczanie standardów jakości ustalonych dla środowiska określonych w przepisach i konieczność przeprowadzenia oceny oddziaływania na środowisko. Nie stwierdzono okoliczności, dla których należałoby przeprowadzić ocenę lub niepewności, co do zakresu oddziaływań na przyrodę bądź ochronę przyrody. Rozwiązania z zakresu ochrony środowiska, w tym stosowanie znormalizowanych procedur, urządzeń i surowców, zabezpieczeń oraz warunków wynikających z innych przepisów prawa spełnią kryteria ochrony przyrody w miejscu inwestycji i zasięgu jego oddziaływania.

Projektowana instalacja fotowoltaiczna będzie zlokalizowana ok. 270 m w kierunku zachodnim od instalacji Jezioro Dolne. Będą to obiekty oddzielne technologicznie. Inwestycja ze względu na lokalną skalę oddziaływania nie będzie w sposób skumulowany oddziaływać na środowisko z innymi inwestycjami.

Zgodnie z art. 10 kpa w związku z art. 75 ust. 1 pkt 4 ustawy o ooś w dniu 23 maja 2022 r. zawiadomiłem pisemnie strony postępowania o zebraniu dowodów przed wydaniem decyzji środowiskowej w celu zapewnienia im pełnego i czynnego udziału w postępowaniu oraz poprzez umieszczenie zawiadomienia na stronie [bip.brody.pl](http://bip.brody.pl) i tablicach ogłoszeń Urzędu Gminy Brody oraz sołectwa Datyń i Jezioro Dolne. W wyznaczonym terminie nie wpłynęły żadne wnioski

Dla działek dz. Nr 116/5, 287/31, 288/2, 289, 290, 359, 360 Obręb 0004 Datyń oraz dz. Nr 179/1, 198 Obręb 0009 Jezioro Dolne jedn. ew. 081103\_Brody, na których planowana jest realizacja inwestycji brak jest miejscowego planu zagospodarowania przestrzennego. Łączna powierzchnia w/w działek wynosi 125,08 ha, z czego maksymalna powierzchnia zabudowy obejmie maksymalnie 93,4 ha.

Uwzględniając uwarunkowania związane z kwalifikowaniem przedsięwzięcia do przeprowadzenia oceny oddziaływania na środowisko, określone w art. 63 ustawy o OOS, oraz po analizie wniosku o wydanie decyzji o środowiskowych uwarunkowaniach dla planowanej inwestycji i karty informacyjnej przedsięwzięcia, stwierdziłem, że nie jest ono zlokalizowane na obszarach wodno-błotnych, lub innych obszarach o płytkim zaleganiu wód podziemnych, w tym siedliskach łęgowych i w ujściach rzek, na obszarach wybrzeży i w środowisku morskim, na obszarach górskich i leśnych, na obszarach objętych ochroną, w tym strefach ochronnych ujęć wód i obszarach ochronnych zbiorników wód śródlądowych, obszarach, na których standardy jakości środowiska zostały przekroczone lub istnieje prawdopodobieństwo ich przekroczenia, obszarach o krajobrazie mającym znaczenie historyczne, kulturowe lub archeologiczne, obszarach o znacznej gęstości zaludnienia, obszarach przylegających do jezior, uzdrowiskach i obszarach ochrony uzdrowiskowej. Odległość, charakter i skala przedsięwzięcia nie wymagają, ani nie spowodują:

- fragmentacji siedlisk chronionych oraz nie zmieniają ich powierzchni;
- zmiany kluczowych procesów i związków kształtujących strukturę obszaru;
- przebudowy zespołów i zgrupowań gatunków;
- zakłócenia relacji ekosystemowych;
- intensyfikacji zagrożeń dla utrzymania właściwego stanu ochrony gatunków i ich siedlisk;
- trwałej bariery migracji;
- zagrożenia dla utrzymania właściwego stanu ochrony siedlisk i gatunków.

Planowane przedsięwzięcie zlokalizowane będzie:

- poza obszarami ochrony przyrody oraz otulinami tych form;
- poza obszarem chronionego krajobrazu „30A-Zachodnie Okolice Lubuska”;
- poza obszarami Natura 2000 Jeziora Brodzkie PLH080052
- poza znanymi stanowiskami przedmiotów ochrony obszarów Natura 2000, nad którymi sprawuje nadzór Regionalny Dyrektor Ochrony Środowisk w Gorzowie Wielkopolskim;
- poza znanymi i uznanymi miejscami ochrony strefowej gatunków chronionych, wyznaczonymi przez Regionalnego Dyrektora Ochrony Środowisk w Gorzowie Wielkopolskim;
- w miejscu gdzie nie występują wrażliwe na antropopresję obszary wodno-błotne, lasy starodrzewu, tereny przyjeziorne i doliny rzeczne;
- poza stanowiskami przeżyciowymi zwierząt jak np. zimowiska nietoperzy, lęgowiska żółwia błotnego, zbiorniki rozrodcze płazów;
- poza terenem dolin rzecznych i rynien jeziornych, które stanowią w województwie lubuskim miejsca stwierdzeń cyklicznego gromadzenia się ptaków na długich, sezonowych przelotach;
- w gruntach rolnych, utrzymywanych w kulturze uprawy, w których różnorodność biotyczna i funkcjonowanie ekosystemów miejsca i sąsiedztwa przedsięwzięcia zostały ograniczone do zbiorowisk siedlisk segetalnych, gdzie walory i zasoby przyrodnicze oraz relacje ekosystemowe pozostają pod istotnym wpływem ludzkiej działalności;
- w sąsiedztwie gruntów rolnych, oferujących podobne warunki siedliskowe agrocenoz i pratocenoz jak w miejscu przedsięwzięcia, gdzie praktykowana jest uprawa rolna o krótkich cyklach uprawy;
- w miejscu i w sąsiedztwie rowów melioracji, które mogą stanowić liniowe struktury bioróżnorodności w krajobrazie gruntów rolnych;
- w sąsiedztwie drogi gminnej Datyń – Biecz.

Stwierdzono, że planowana inwestycja nie będzie znacząco negatywnie oddziaływać na obszary Natura 2000 i nie pogorszy spójności sieci obszarów Natura 2000 tj. powiązań między nimi. W przypadku, gdy wykonywany zakres prac będzie wymagał dokonania zniszczenia dziko

występujących roślin i grzybów, objętych ochroną gatunkową, jak również ich siedlisk i ostoi, a także zwierząt objętych ochroną gatunkową, jak również ich siedlisk i ostoi, w tym niszczenia ich gniazd, mrowisk, nor, legowisk i innych schronień oraz umyślnego płoszenia i niepokojenia, przed przystąpieniem do prac należy każdorazowo uzyskać zezwolenie, o którym mowa w art. 56 ustawy z dnia 16 kwietnia 2004 r. o ochronie przyrody (t.j. Dz. U. z 2020 r., poz. 55). Wyniki badań funkcjonujących już elektrowni fotowoltaicznych dowodzą, w odniesieniu do dotychczasowych agrocenoz: wzbogacenie flory miejsca elektrowni oraz zwiększenie różnorodności gatunkowej i liczebności motyli, trzmieli, ptaków i nietoperzy. Dzięki temu mogą stanowić refugia bioróżnorodności w monokulturowych i wielkoobszarowych uprawach intensywnego charakteru. Zwraca się także uwagę, że potencjalne bezpośrednie oddziaływania okresu budowy, takie jak zniszczenie okrywy roślinnej, przypadkowe uśmiercenia drobnych zwierząt, płoszenie itp., a wynikające z potrzeb lub losowego zachowania zwierząt, mają zwykle skalę, odpowiadającą zabiegom agrotechnicznym. W związku z tym, że te pierwsze są jednorazowe i krótkookresowe, a drugie powtarzalne i stałe, faktyczny skutek oddziaływania okresu budowy jest mniejszy niż przypisywany uprawie. Mimo obecnych instalacji fotowoltaicznych w województwie lubuskim nie zgłoszono dotąd szkody w środowisku bądź potencjalnej szkody w środowisku z zakresu oddziaływania na gatunki chronione zwierząt z tytułu domniemanego zjawiska fałszywego lustra wody i omyłkowego lądowania ptaków, skutkującego kontuzjami lub śmiertelnością. Standardowe obecnie, a motywowane sprawnością pochlaniań promieniowania słonecznego, są powłoki antyrefleksyjne wbudowane w ogniwa solarne, pokryte teksturowanym, antyrefleksyjnym szkłem. Ptaki adoptujące siedliska farm fotowoltaicznych to głównie gatunki o niewielkich rozmiarach ciała i nisko latające: pokrzewki, pokląskwa, pliszki, świergotki, małe łuszczaiki. Gniazdowanie wykazuje skowronek polny. Instalacje i ogrodzenie są wykorzystywane dla toków i obserwacji. Gatunki te i inne podobnie się przemieszczające nie są narażone na ryzyko niezauważenia elektrowni fotowoltaicznej w wyniku olśnienia. Dotychczasowe doświadczenie funkcjonowania elektrowni fotowoltaicznych wskazuje, że mogą one stanowić atrakcyjne tereny lęgowe i żerowiskowe dla niektórych gatunków, których populacja ulega zmianie np. dla skowronka polnego lub szeregu rodziny ziarnojadów.

Etap realizacji nie będzie związany ze znaczącymi oddziaływaniami. Występować będzie emisja hałasu i niezorganizowana emisja zanieczyszczeń do powietrza, której źródłem będą maszyny i urządzenia budowlane. Mobilne systemy sanitarne są samowystarczalne pod względem zaopatrzenia w wodę i odprowadzania ścieków do tego stopnia, że niepotrzebna jest podczas przeprowadzania prac budowlanych infrastruktura wodno-ściekowa. Wszystkie odpady powstające na etapie budowy są zbierane centralnie na placu budowy w odpowiedni sposób, a na późniejszym etapie unieszkodliwiane przez posiadacza odpadów zgodnie z przepisami prawa. Oddziaływania na etapie realizacji będą miały charakter krótkookresowy, odwracalny i lokalny. Ustaną one po zakończeniu budowy.

Etap użytkowania nie będzie wiązał się z oddziaływaniami mogącymi mieć charakter znaczący. Inwestycja nie jest związana z emisją zanieczyszczeń do powietrza. Emisja hałasu może wynikać jedynie z pracy wentylatorów do chłodzenia elektroniki w falownikach lub urządzeń technicznych w stacjach transformatorowych. Najbliższe zabudowania mieszkalne miejscowości Datyń oraz pojedyncza zagroda znajdują się w odległości ponad 700 m od granicy planowanej elektrowni fotowoltaicznej. Biorąc pod uwagę odległość od terenów chronionych akustycznie ocenia się, że nie zostaną przekroczone dopuszczalne poziomy hałasu w środowisku. Planuje się zastosowanie transformatorów suchych lub olejowych wyposażonych w szczelną misę gromadzącą olej w razie ewentualnego wycieku.

Eksplotacja inwestycji nie będzie się wiązała z emisją zanieczyszczeń do powietrza, ani ze znaczną emisją hałasu. W przypadku niesprzyjających warunków otoczenia (np. duża zawartość pyłu w powietrzu) może być konieczne okresowe czyszczenie modułów. W takim przypadku do korzystania z systemu zostanie zlecona wyspecjalizowana firma. Proces ten działa

z zastosowaniem wody zdemineralizowanej w systemie zamkniętym. Woda opadowa i roztopowa będzie spływać z płyt fotowoltaicznych na biologicznie czynną powierzchnię. Podczas eksploatacji urządzenia nie powstają żadne istotne ilości odpadów. Prace konserwacyjne lub naprawcze poszczególnych elementów urządzenia przeprowadzane są przez producenta urządzenia lub wyspecjalizowaną firmę serwisową. Powstające przy tym odpady nie pozostają w obrębie urządzenia, lecz po zakończeniu prac konserwacyjnych lub naprawczych są przekazywane odpowiedniej firmie zajmującej się utylizacją odpadów.

Planowane przedsięwzięcie nie jest zaliczane do zakładów stwarzających zagrożenie wystąpienia poważnej awarii przemysłowej w rozumieniu art. 248 ustawy z dnia 27 kwietnia 2001 r. Prawo ochrony środowiska (t.j. Dz.U. z 2021 r., poz. 1973 z późn. zm.). Nie występuje także w wykazie obiektów, dla których mogą być tworzone obszary ograniczonego użytkowania.

Planowana inwestycja zlokalizowana jest w obszarze dorzecza Odry, dla którego opracowano Plan gospodarowania wodami na obszarze dorzecza Odry – rozporządzenie Rady Ministrów z dnia 18 października 2016 r. (Dz. U. z 2016 r., poz. 1967). Działki znajdują się w obszarze jednolitej części wód podziemnych oznaczonych europejskim kodem PLGW600076. W ww. planie JCWPd osiągnęła dobrą ocenę stanu ilościowego oraz dobrą ocenę stanu chemicznego. Rozpatrywana jednolita część wód podziemnych nie jest zagrożona ryzykiem nieosiągnięcia celów środowiskowych. Eksploatacja przedsięwzięcia nie będzie powodowała dopływu zanieczyszczeń do wód podziemnych, przez co nie wpłynie na pogorszenie stanu chemicznego części wód podziemnych. Planowana inwestycja nie będzie miała również negatywnego wpływu na cele środowiskowe dotyczące stanu ilościowego wód podziemnych. Teren przedsięwzięcia znajduje się w obszarze jednolitych części wód powierzchniowych oznaczonych europejskim kodem PLRW600017174789 o nazwie Werdawa z jeziorem Brodzkim i stanowi silnie zmienioną część wód o stanie ogólnym złym, a ocena ryzyka nieosiągnięcia celu środowiskowego jakim jest dobry stan ekologiczny i dobry stan chemiczny została określona jako niezagrożona. Planowana inwestycja nie będzie oddziaływać na wody powierzchniowe i nie przyczyni się do zmiany obecnie występującego stanu ekologicznego JCWP. Teren inwestycji zlokalizowany jest poza obszarami Głównych Zbiorników Wód Podziemnych (GZWP). W bezpośrednim sąsiedztwie inwestycji nie występują strefy ochronne ujęć wód oraz obszary ochronne zbiorników wód śródlądowych. Planowane przedsięwzięcie nie znajduje się na obszarach szczególnego zagrożenia powodzią.

Lokalizacja oraz skala przedsięwzięcia wyklucza możliwość wystąpienia oddziaływań o charakterze transgranicznym.

Nie wykazano, by budowa farmy fotowoltaicznej na dz. Nr 116/5, 287/31, 288/2, 289, 290, 359, 360 Obręb 0004 Datyń oraz na dz. Nr 179/1, 198 Obręb 0009 Jezioro Dolne jedn. ew. 081103\_Brody mogła spowodować zmianę użytkowanych zasobów, tworów i składników przyrody sąsiedztwa przedsięwzięcia, która skutkowałaby upośledzeniem gospodarujących tu podmiotów lub mogła wzbudzić konflikty społeczne, związane ze zmianą stanu zasobów, tworów i składników przyrody.

Przy realizacji i eksploatacji przedsięwzięcia należy się stosować do następujących wymagań:

- gromadzenie elektrowni fotowoltaicznej montować z zachowaniem wolnej przestrzeni, o wysokości minimum piętnastu centymetrów nad gruntem,
- koszenie pod panelami i między rzędami paneli fotowoltaicznych podejmować najwcześniej w drugiej połowie sierpnia, każdego roku,
- wyprofilować przynajmniej części krawędzi przetrzymywanych wykopów, zagłębień itp. tak, aby drobne zwierzęta kręgowce, w tym płazy i gady, które do nich wpadły, mogły samodzielnie z nich się wydostać,
- uwięzione w wykopach zwierzęta uwalniać, w bezpieczne miejsca, poza teren budowy,

- zorganizować zaplecze budowy zgodnie z wymogami ochrony środowiska, a w szczególności zapewnić dodatkowe zabezpieczenia uniemożliwiające przedostanie się zanieczyszczeń do środowiska gruntowo-wodnego,
- miejsca postoju maszyn i urządzeń budowlanych, stwarzających zagrożenie zanieczyszczenie środowiska gruntowo-wodnego substancjami ropopochodnymi, utwardzić i uszczelnić oraz wyposażyć w maty sorbujące i lokalizować z dala od cieków wodnych i rowów,
- w celu zminimalizowania poziomu emisji zanieczyszczeń do środowiska wodnego stale prowadzić kontrolę stanu technicznego maszyn i urządzeń pracujących na terenie budowy,
- w trakcie prac budowlanych chronić otwarte wykoppy przed ich zalaniem oraz przed możliwością przedostania się do nich zanieczyszczeń,
- potrzeby sanitarne ekip budowlanych i osób przebywających na terenie budowy zabezpieczyć poprzez ustawienie przenośnych sanitariatów (sanitariaty powinny posiadać szczelne zbiorniki na ścieki), opróżnianych przez wyspecjalizowane firmy,
- odpady na wszystkich etapach przedsięwzięcia gromadzić selektywnie w wydzielonych i przystosowanych do tego miejscach w warunkach zabezpieczających przed przedostaniem się do środowiska substancji szkodliwych, a następnie przekazywać uprawnionym podmiotom do dalszego zagospodarowania zgodnie z przepisami ustawy z dnia 14 grudnia 2021 r. o odpadach,
- w przypadku montażu transformatorów olejowych wyposażyć stację transformatorową w szczelne misy mogące pomieścić 110 % zawartości oleju, zapewniając zatrzymanie wszelkich wycieków oraz uniemożliwiające przedostawanie się zanieczyszczeń do środowiska gruntowo-wodnego,
- wody opadowe lub roztopowe odprowadzać do gruntu w sposób niepowodujący szkód na terenach sąsiednich,
- w fazie budowy inwestycji należy zachować szczególną ostrożność, aby nie uszkodzić urządzeń wodnych i melioracyjnych. W przypadku uszkodzenia urządzeń drenarskich inwestor zobowiązany jest do naprawy lub pokrycia kosztów naprawy zaistniałych szkód. W przypadku konieczności budowy, przebudowy bądź likwidacji urządzeń należy uzyskać stosowne pozwolenie wodnoprawne wynikające z ustawy Prawo wodne (t.j. Dz. U. z 2021 r., poz. 2233),
- zakazuje się grodzenia nieruchomości przyległych do publicznych śródlądowych wód powierzchniowych w odległości mniejszej niż 1,5 m od linii brzegu, a także zakazywania lub uniemożliwiania przechodzenia przez ten obszar.

Przestrzeganie powyższych zaleceń zapewni ochronę środowiska wód podziemnych podczas prowadzenia realizacji analizowanego przedsięwzięcia.

Przed wydaniem decyzji dokonałem uzgodnień w trybie ustawy niezbędnych do wydania decyzji o uwarunkowaniach środowiskowych.

W związku z powyższym postanowiłem jak w sentencji.

## **P o u c z e n i e**

Zgodnie z art. 72 ust. 3 ustawy o ooś decyzję o środowiskowych uwarunkowaniach dołącza się do wniosku o wydanie decyzji wymienionych w art. 72 ust. 1 ww. ustawy. Wniosek ten powinien być złożony nie później niż przed upływem sześciu lat od dnia, w którym decyzja o środowiskowych uwarunkowaniach stała się ostateczna, z zastrzeżeniem ust. 4 i 4b.

Od niniejszej decyzji służy stronom odwołanie do Samorządowego Kolegium Odwoławczego w Zielonej Górze za moim pośrednictwem w terminie 14 dni od dnia doręczenia decyzji. Zgodnie

z art. 127a kpa, w trakcie biegu terminu do wniesienia odwołania strona może zrzec się prawa do wniesienia odwołania. Z dniem doręczenia organowi administracji publicznej oświadczenia o zrzeczeniu się prawa do wniesienia odwołania przez ostatnią ze stron postępowania, decyzja staje się ostateczna i prawomocna. Zrzeczenie się prawa do wniesienia odwołania skutkuje brakiem możliwości zaskarżenia decyzji do Wojewódzkiego Sądu Administracyjnego.

Decyzja o środowiskowych uwarunkowaniach zgody na realizację przedsięwzięcia nie rodzi praw do terenu oraz nie narusza prawa własności i uprawnień osób trzecich.

Załączniki:

1. Charakterystyka planowanego przedsięwzięcia zgodnie z art. 82 ust. 3 ustawy o ooś.
2. Mapa z lokalizacją przedsięwzięcia.

Otrzymują:

1. Wnioskodawca:  
Eko-En Sp. z o.o.  
ul. Prosta 32, 00-838 Warszawa.
2. [www.bip.brody.pl](http://www.bip.brody.pl). - w związku z art. 49 kpa.
3. a/a.

Do wiadomości:

1. Regionalny Dyrektor Ochrony Środowiska  
ul. Jagiellończyka 13, 66-400 Gorzów Wielkopolski.
2. Państwowy Powiatowy Inspektor Sanitarny  
ul. Podchorążych 23 A, 68-200 Żary.
3. Państwowe Gospodarstwo Wodne Wody Polskie  
Zarząd Zlewni Zgorzelec ul. Lubańska 9A, 59-900 Zgorzelec.

## Charakterystyka przedsięwzięcia

### I. Miejsce realizacji przedsięwzięcia:

dz. Nr 116/5, 287/31, 288/2, 289, 290, 359, 360 Obręb 0004 Datyń oraz dz. Nr 179/1, 198 Obręb 0009 Jezioro Dolne.

### II. Rodzaj przedsięwzięcia;

Przedsięwzięcie będzie polegało na budowie farmy fotowoltaicznej na dz. Nr 116/5, 287/31, 288/2, 289, 290, 359, 360 Obręb 0004 Datyń oraz na dz. Nr 179/1, 198 Obręb 0009 Jezioro Dolne o mocy do 68,8 MW. Inwestycja obejmuje:

- montaż do 160.000 modułów fotowoltaicznych
- budowę do 45 sztuk kontenerowych stacji transformatorowych,
- montaż linii kablowych i innych urządzeń towarzyszących,
- budowę innej niezbędnej infrastruktury: ogrodzenia, monitoringu, instalacji odgromowej.

### III. Możliwe transgraniczne oddziaływanie inwestycji.

Ze względu na charakter inwestycji oraz odległość od granicy państwa, nie przewiduje się transgranicznego oddziaływania planowanego przedsięwzięcia.

### IV. Ewentualne warianty przedsięwzięcia.

Inwestor nie przewiduje stosowania innych wariantów realizacji inwestycji.

### V. Rodzaj i przewidywana ilość wprowadzonych do środowiska substancji lub energii przy zastosowaniu rozwiązań chroniących środowisko:

- na etapie realizacji przedsięwzięcia:

- opakowania papierowe i kartonowe 15 01 01 – ok 2,0 Mg,
- opakowania z tworzyw sztucznych 15 01 02 – ok 2,0 Mg,
- opakowania drewniane 15 01 03 – ok. 2,0 Mg,
- opakowania metalowe 15 01 04 – ok 0,1 Mg,
- aluminium 17 04 02 – ok. 2,0 Mg,
- żelazo i stal 17 04 05 – ok. 2,5 Mg,
- kable (z wyjątkiem objętych zakresem 17 04 10) 17 04 11 – ok, 1,0 Mg,
- niesegregowane odpady komunalne 20 03 01 – ok, 2,0 Mg,
- sorbenty, materiały filtracyjne, ściereczki, odzież ochronna zanieczyszczona 15 02 02\* <0,2 Mg.

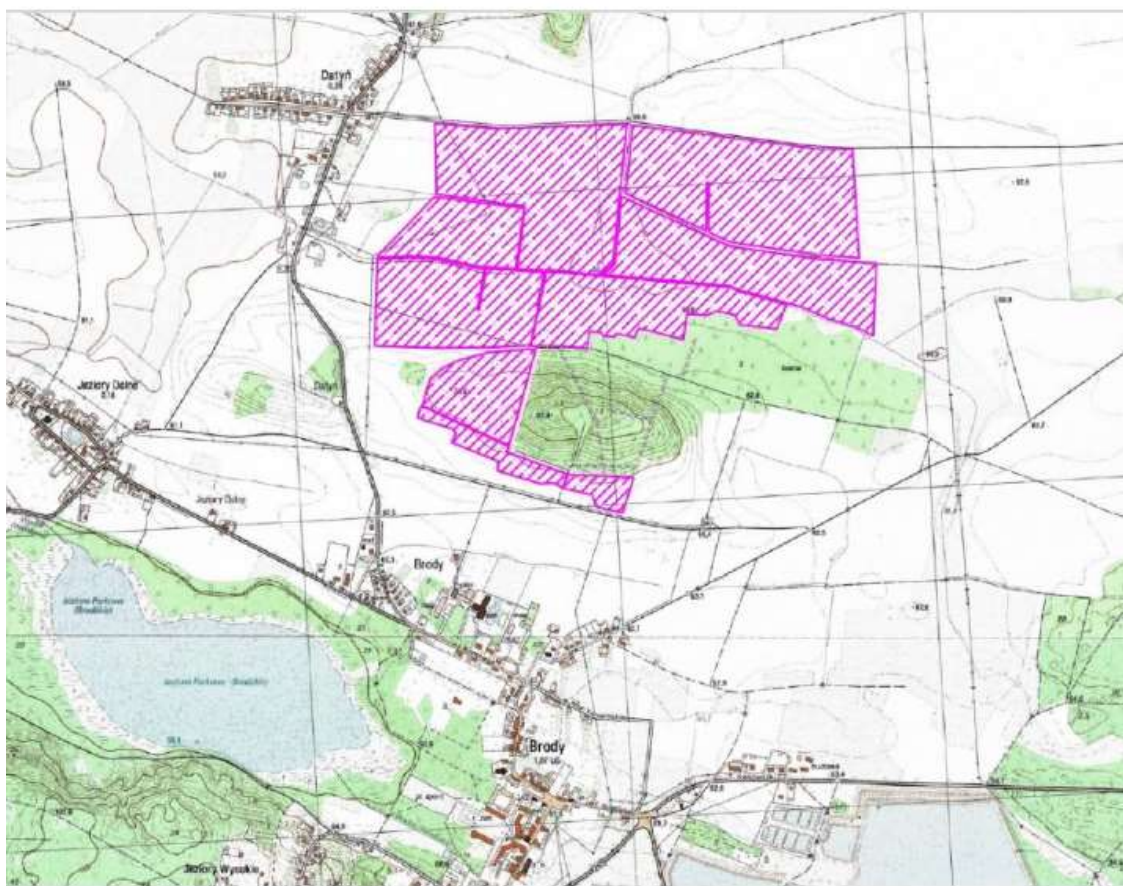
- na etapie eksploatacji:

- podczas eksploatacji nie powstaną żadne istotne ilości odpadów. Prace konserwacyjne lub naprawcze poszczególnych elementów przeprowadzane będą przez producenta urządzenia lub wyspecjalizowaną firmę serwisową. Powstające przy tym odpady nie pozostaną w obrębie urządzenia, lecz po zakończeniu prac konserwacyjnych lub naprawczych będą przekazywane odpowiedniej firmie zajmującej się utylizacją odpadów.



Załącz. Nr 2  
do decyzji IT.6220.6.2022  
z 7 czerwca 2022 r.

### Mapa z lokalizacją przedsięwzięcia



dz. Nr 116/5, 287/31, 288/2, 289, 290, 359, 360 Obręb 0004 Datyń, dz. Nr 179/1, 198 Obręb 0009  
Jezioro Dolne